

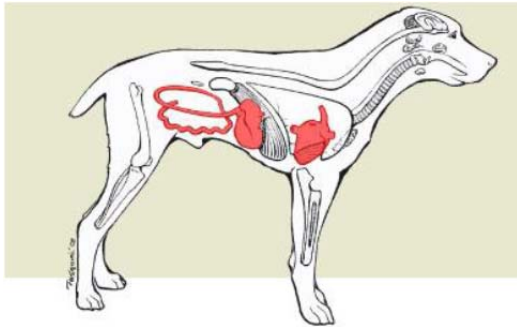
Maladies Vaccins Premier secours

Maladie: selon le livre „chasser en Suisse“: une dérive du comportement du chien de son comportement normal peut être un indice pour un trouble de la santé.

P.ex. ne pas manger sa nourriture - signe que la nourriture ne plait pas, MAIS chez les chiens qui adorent manger: signe d'alarme, car la nourriture a une très grande valeur pour ces chiens.

MALADIES INFECTIEUSES

Parvovirose: l'agent pathogène est le Parvovirus 2. Les cellules atteintes sont celles qui se divisent rapidement (par ex. cellules intestinales, cellules de la moelle osseuse, de la rate, des ganglions, du myocarde, ...). Le virus est très stable, il survit 6 mois dans la crotte.



Contamination par les crottes ou des objets contaminés / poils, temps d'incubation: 1-2 semaines

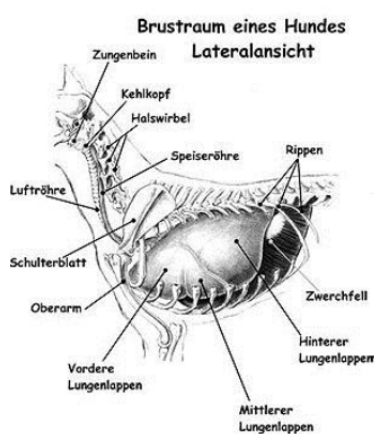
Symptômes: diarrhée (Attention: déshydratation), vomissements, douleurs abdominales, anorexie, apathie, température trop basse ou fièvre, leucopénie. Lymphopénie,

Uniquement 10% des chiens porteurs du virus tombent malade, chez les jeunes chiens: danger que le muscle cardiaque est endommagé. 1-10% des chiens qui tombent malade meurent.

Diagnostic (vétérinaire): Symptômes, analyse du sang et des crottes,

Thérapie (vétérinaire): réhydrater, stopper la diarrhée. antibiotiques si infections secondaires,

Toux infectieuse des chenils: viral, peut avoir une infection secondaire bactérienne.



organe atteints - avant tout les parties supérieures des voies respiratoires : larynx, trachée, bronches

Contamination par l'air (infection par gouttelettes)

Temps d'incubation : 2-30 jours

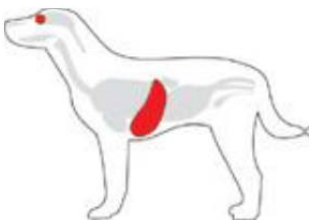
Symptômes: toux, secret nasal, parfois de la fièvre, risque d'une pneumonie

Thérapie: calme, ne pas sur des place d'entraînement!, si fièvre - vétérinaire (év. antibiotiques)

Hépatite contagieuse

Contamination: par la bouche, les virus sont éliminés par la salive, l'urine et les crottes. Le virus peut survivre jusqu'à 9 mois. Seule une petite partie des animaux infectés montrent des symptômes cliniques.

Symptômes: Fièvre, inflammation des amygdales, grossissement des ganglions, œdèmes sous-cutanés à la tête, au cou et sous le thorax, saignements des muqueuses, dans la bouche, dans l'œil, dans les cavités corporelles, grossissement douloureux de la rate et du foie, pneumonie, problème du SNC, diarrhée

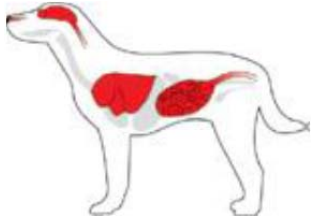


Haute létalité: chiots, jeunes chiens = 100%, chiens adultes: 10-50%

Maladie de Carré: Morbillivirus, ne pas très stable, aujourd'hui peu fréquent car vaccin.

Contamination: oral ou par l'air ; excrétion du virus par toutes les sécrétions et excréments (sang, écoulement nasal, salive, urine, crottes, sperme, etc.).

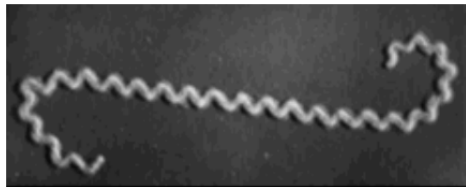
Temps d'incubation: 3-6 jours



Symptômes: chez les jeunes chiens (3-6 mois), 1ère poussée de fièvre (après 3-6 jours d'incubation) ; •Intervalle sans fièvre (2-7 jours) ; •2ème poussée de fièvre (plus longue, température moins élevée)

- Forme pulmonaire: toux, écoulements nasals et oculaires
 - Forme intestinale: diarrhée, vomissement, forme nerveuse : attaques
- Selon la forme très difficile à soigner (VACCIN).

Leptospirose: l'agent est une bactérie, *Leptospire canicola*, qui survient dans certains animaux (rats p.ex.) et dans les cours d'eau et sur les sols mouillés.



L'infection a lieu par le contact par ex. des flaques d'eau. Les leptospires pénètrent dans les muqueuses, se multiplient et provoquent une septicémie -> infection de divers organes (reins, foie, ...).

Temps d'incubation: 4-12 jours, si les reins ont été contaminés, le chien sécrète en permanence des leptospires par l'urine.

Symptômes : parfois pas ou état général réduit, fièvre, diarrhée, vomissements, phase aiguë: insuffisance rénale, chronique: inflammation chronique des reins et du foie, apathie, jaunisse.

Une létalité d'env. 50% en quelques heures à jours si aiguë.

Thérapie (vétérinaire). Selon forme. Pour la forme sévère, la thérapie doit débuter immédiatement

En général: la meilleure protection contre les maladies infectieuses = vaccin

Vaccin combiné : D =Distemper (maladie de la carrée), H = HCC (Hépatite), P = Parvovirose, PI = toux contagieuse des chenils (Parainfluenza), L = Leptospirose

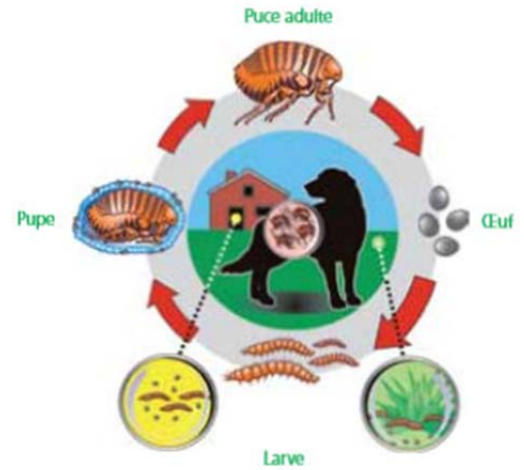
Vaccin contre la rage: actuellement en Suisse plus obligatoire, mais nécessaire si voyage à l'étranger. Attention: ne pas avant 3 mois. Certains sont valables pour 3 ans (selon pays et type du vaccin).

PARASITES

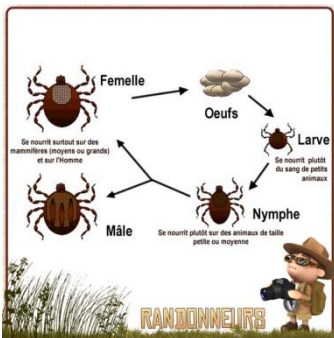
Ectoparasites:

Poux: se transmettent de chien à chien, dans certains cas d'autre animal (chat, renard).

En cas de poux: traiter le chien et l'environnement (sa niche, sa corbeille, la couverture dans la voiture, le collier, ev. des habits)



Tiques: peuvent attaquer les chiens comme les humains .sont souvent dans l'herbe / sousbois jusqu'à une hauteur de 1 m.



Problème: il peut transmettre des maladies infectieuses par le contenu de son estomac sur le chien aussi bien que sur l'homme (si le tique est porteur)

Maladies transmises au chien : Anaplasmose, Babésiose, Borréliose, Ehrlichiose, Hépatozoonose

En cas de soupçon : allez chez le vétérinaire (prise de sang)

Acariens: les plus connus sont les mites d'oreille, mais il existe également des demodex, acariens de la gale, du nez etc.

Mites d'oreille: le chien secoue sa tête, la port en diagonal, se gratte l'oreille. Souvent des croûtes foncées dans l'oreille. Peuvent être transmis par les chats ou d'autres animaux.

Traitement: gouttes pour l'oreille / nettoyer les oreilles

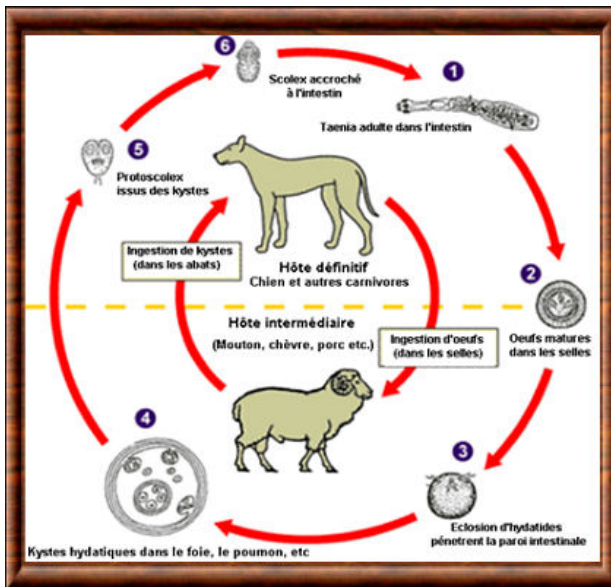
Si on soupçonne une contamination avec des acariens ou demodex - allez chez le vétérinaire.

En général:

Spot ons (comme Frontline ou des copies) et colliers antipoux

Endoparasites

Vers solitaires / échinococques: avant tout - echinococcus multilocularis



Cet échinococcus est la cause de l'échinococcose alvéolaire, une infection à 90% mortelle de l'homme.

Prévention chez les chiens, qui chassent le renard ou mangent des souris: une fois par mois avec un vermifuge adéquat. Idéalement, un chien ne touche pas un renard (non plus un mort)

Protection contre les différents vers (vers solitaire, ascarides, échinococques) :

- Hygiène dans la vie quotidienne (se laver le mains etc.)
- Des cures de vermifuges régulièrement pour le chien (vétérinaire)

Premier secours chez le chien

Premier secours = Administrer les premiers soins à l'animal blessé, jusqu'à l'arrivée du vétérinaire.
Assurer la survie.

P - pouls

A - respiratio

T - température

S - muqueuses



Pouls : 80-120 battements/min, les petits chiens ont plus que les grands, à l'intérieure de la jambe postérieure, souvent irrégulier



Respiration: 15-30 fois par min., les petits chiens ont plus que les grands, mouvement du thorax ou du ventre, tenir un miroir devant le nez du chien



Température : avec le thermomètre anal, avec précaution (ev. Mettre un gel ou de l'eau)

38-39 degrés, chez les petits chiens plus haute que chez les grands



Muqueuses, tester à quelle vitesse la muqueuse buccale redevient rose (temps de remplissement capillaire), 1-2 sec sont normal

Exercer une pression sur la muqueuse et relâcher

Attention: la propre sécurité doit être garantie

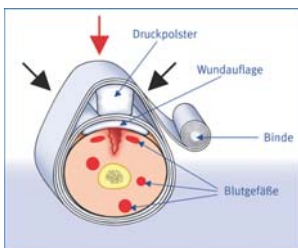
Quoi faire lors d'un accident?

dangers? Premièrement sécuriser la place! (trafic, battue)

conscient? (parler au chien, le toucher (attention))

Informez le vétérinaire, responsable de la battue ou rabatteur

examiner le chien s'il saigne et stoppez les hémorragies, pansement de compression



libérer les voies respiratoires ou réanimer



stabiliser la circulation ou massage du cœur en position latérale

AVANT TOUT: GARDER VOTRE CALME



si un chien est très excité, peureux ou agressif: fermer sa bouche avec une bande, pour que aucun risque existe pour les aides

JAMAIS: si le chien est inconscient, si on soupçonne un coup de chaleur, lors de blessures au niveau de la bouche, problèmes respiratoires, saignements du nez, problèmes cardiaques/circulatoires, vomissements

Le chien devra être apaisé, si possible, par une personne que le chien connaît. Elle peut tenir la tête du chien et le caresser et lui parler pour le calmer.

Choc:

souvent si la quantité de sang disponible dans le corps ne suffit plus que pour maintenir le fonctionnement des organes vitaux.

causes: Perte de sang importante, problème cardiaque, neurologique, toxique

Symptômes: pulsation élevée, haleter, muqueuses pâles, perte de conscience, etc.

Position latérale, tête plutôt abaissée.

Intoxication:

Des produits toxiques pour le chien : des raisins (Rosinen, 11.6 g raisins / par kg poids du chien), raticide, chocolat (plus foncé, plus de Théobromin, 100 mg/kg sont mortels), oignons et ail (N-Propylsulfid, 40g/kg), cigarettes (létales: 5-25g tabac), avocados, médicaments (Attention: certains médicaments pour l'homme sont mortels pour le chien),

Symptômes: forte salivation, vomissements, diarrhée, crampes gastriques, respiration augmentée, fréquence cardiaque, troubles locomoteur, etc.

Tox Zentrum 145

Corps étranger:

Enlever des petits, fixer les grands, sauf si le corps étranger bloque les voies respiratoires, dans ce cas toujours essayer de l'enlever. Si un corps étranger est dans l'oeil, pas de pression sur l'oeil, vétérinaire

Contorsion de l'estomac:

Arrive si l'estomac se retourne sur son propre axe, fermeture de l'entrée et de la sortie de l'estomac, surtout chez les chiens de grande taille,

Causes: (trop) grande quantité de nourriture dans une seule fois, nourriture qui fermente,

Symptômes: un estomac gonflé/ventre, douloureux, dur, le chien essaye de vomir, respiration accentuée, choc

TOUTE DE SUITE CHEZ LE VÉTÉRINAIRE

Crampes :

Causes : épilepsie, pas assez de sucres, troubles hépatiques, intoxications, traumatisme cérébrale

Le comportement est altérée (lamenté, gémit, agressif, imprévisible)

Symptômes: commence à se débattre en position latérale, crampes, grincements, perte d'urine et des crottes incontrôlée etc.

VÉTÉRINAIRE

Coup de chaleur:

**Hitze-Entwicklung im geschlossenen Auto:
Kinder & Hunde bei Hitze nie im Auto lassen!**

Außen- temperatur	Innentemperatur nach			
	5 Minuten	10 Minuten	30 Minuten	60 Minuten
20°	24°	27°	36°	46°
22°	26°	29°	38°	48°
24°	28°	31°	40°	50°
26°	30°	33°	42°	52°
28°	32°	35°	44°	54°
30°	34°	37°	46°	56°
32°	36°	39°	48°	58°
34°	38°	41°	50°	60°
36°	40°	43°	52°	62°
38°	42°	45°	54°	64°
40°	44°	47°	56°	68°

So schnell werden die Temperaturen lebensgefährlich: Temperaturen in einem grauen PKW nach 5 bis 60 Minuten in der Sonne (orange: Lebensgefahr).

© Quelle und vollständiger Artikel: <http://www.liliput-lounge.de/hitzefalle>

Causes : reste dans la voiture (!, la voiture se rechauffe même à l'ombre), surmenagements en été

Symptômes: température plus de 40°C, pouls augmenté, haleter, soif, fatigue, vomissements, perte de conscience,

Refroidir toute de suite avec des linges mouillés, si pas de vomissements, offrir de l'eau froide au chien.

C'est un acte qui entraîne une poursuite pénale.

Température trop basse / hypothermie:

Arrive souvent, si le poil est mouillé, l'eau très froide, fatigue, chien âgé etc.

Causes: le corps du chien n'arrive plus à maintenir sa température

Symptômes: surface corporelle froide, muqueuses pâles, frémissement.

Amener le chien à un endroit chaud et sec, le sécher, couverture, l'eau chaude, en cas de graves symptômes, il faut contacter un vétérinaire

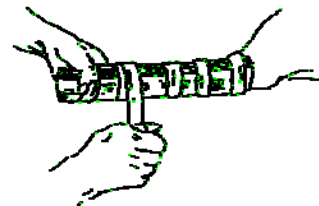
Fractures :

Causes : accident avec voiture, chute, morsure

Fermés : aux membres ou à la tête (goulotte, gorge)

Ouvertes : la peau est percée, risque d'infection

Mesure d'urgence: éviter d'autres blessures, recouvrir les plaies, stabiliser les membres, aller chez le vétérinaire



Plaies ouvertes:

D'origine d'une coupure, d'un tir, frottement etc

Regarder si profonde, si incertitude, uniquement recouvrir et aller chez le vétérinaire, les plaies ne peuvent être recousu que pendant les premières 5 heures.



Utile en cas d'urgence

Lampe de poche; (examen des yeux et des oreilles)
Ciseaux
Thermomètre (exercer avant toute urgence)
Compresse
Banderole (pour fermer la bouche du chien)
Couverture: refroidissement; choc, transport
Pads refroidissants (qui ne nécessitent pas un refroidissement avant) : coup de chaud;
Linges /bandes propres: recouvrir les plaies ouvertes
Pansements divers
Scotch
Bandes élastiques pour le ventre et la poitrine, fractures etc

Sécurité pendant la chasse

Collier fluo ou veste fluo pour le chien, veste de protection p.ex. pendant la chasse aux sangliers
Instrument de repérage pour les chiens courants (chassants à grande distance) et les terriers
Obéissance

Transport

Toujours porter de sorte que les membres blessés sont éloignés de la personne qui porte l'animal, laisser les membres librement pendre
Des chiens sans conscience toujours coucher en position latérale
Si un chien ne peut plus se déplacer, transporter avec une couverture tendue entre 2 personnes, si soupçon de problèmes vertébraux : support solide
En cas de choc cardiaque, tête basse, l'arrière haut
Si problèmes de respiration, tête haute